

**TITULO : IMPACTO SOCIAL DEL USO DE PROTESIS AUDITIVAS EN ATENCION PRIMARIA DE SALUD.**

Pardo Rodríguez Gerardo 1

Muñiz Crones Juan 2

Chávez García Jesús 3

<sup>1</sup> Hospital CQD Julio Trigo López/Servicio Otorrinolaringología, La Habana, Cuba, gpardo@infomed.sld.cu

<sup>2</sup> Hospital CQD Julio Trigo López/Servicio Otorrinolaringología, La Habana, Cuba, juan.muniz@infomed.sld.cu

<sup>3</sup> Hospital CQD Julio Trigo López/Servicio Otorrinolaringología, La Habana, Cuba, jesuschavez@infomed.sld.cu

**Resumen:** Introducción. La audición constituye uno de los sentidos imprescindibles en la vida del ser humano, facilitándole la información del medio ambiente así como el intercambio social. Para facilitar la audición, se han diseñado diferentes modelos de prótesis auditivas en el mercado internacional, los cuales han permitido mejorar las dificultades de los pacientes necesitados de ellas, que sin duda alguna impacta de manera muy positiva en la calidad de vida de los que hacen uso de estos instrumentos y les favorece la integración de sus funciones cognoscitivas al entorno en el que se desarrollan. Nuestros objetivos fueron evaluar el impacto objetivo de la utilización de prótesis auditivas en la Atención Primaria de Salud e identificar la etiología de los trastornos auditivos en la población estudiada. El universo estuvo constituido por todos los pacientes que utilizaron prótesis auditivas durante el período 2004-2013, quedando constituida la muestra por un total de 11485 pacientes, a los cuales se evaluó antes y después de la utilización de la prótesis desde el punto de vista audiológico y emocional. Los principales resultados mostraron que la causa más frecuente estuvo relacionada con edades mayores de 50 años y con predominio del sexo masculino, también el uso de medicamentos ototóxicos y la exposición prolongada en ambientes ruidosos.

**Palabras clave:** Prótesis auditivas, beneficios, audiológicos

## I. INTRODUCCIÓN

La audición constituye uno de los sentidos imprescindibles en la vida del ser humano, facilitándole la información del medio ambiente así como el intercambio social.

Desde hace muchos años el estado en general y el Ministerio de Salud Pública en particular han dedicado especial atención a los pacientes con discapacidad auditiva, diseñándose para ello diferentes modelos de atención especializada dentro de los que se ubica la utilización de prótesis auditivas. En el mercado internacional existen diferentes modelos o diseños de estos instrumentos que han permitido mejorar las dificultades de los pacientes necesitados de ellas, que sin duda alguna impacta de manera muy positiva en la calidad de vida de los que hacen uso de estos instrumentos y les favorece la integración de sus funciones cognoscitivas al entorno en el que se desarrollan. Motivados por la temática nos interesó evaluar los beneficios de sus usos durante los años 2004-2013, utilizando los pacientes atendidos en las consultas de audiología con indicación de prótesis, los cuales alcanzaron un total de 11485.

### 4. Objetivos:

- 1.Evaluar el impacto objetivo de la utilización de prótesis auditivas en la Atención Primaria de Salud
- 2.Identificar la etiología de los trastornos auditivos en la población estudiada

## II. MÉTODO

El universo estuvo constituido por todos los pacientes que utilizaron prótesis auditivas durante el período 2004-2013, quedando constituida la muestra por un total de 11485 pacientes, a los cuales y siguiendo los preceptos básicos de nuestra especialidad se les realizó primeramente el interrogatorio, examen físico, estudios audiométricos y la evaluación correspondientes de los mismos para determinar el tipo de prótesis a utilizar, y posteriormente evaluar de manera sistemática y periódica el comportamiento audiológico y el bienestar personal este último a través de un cuestionario diseñado a los fines de nuestra investigación. El procesamiento estadístico se realizó en el programa SPSS versión 11.5 y los resultados mostrados en tablas y gráficos

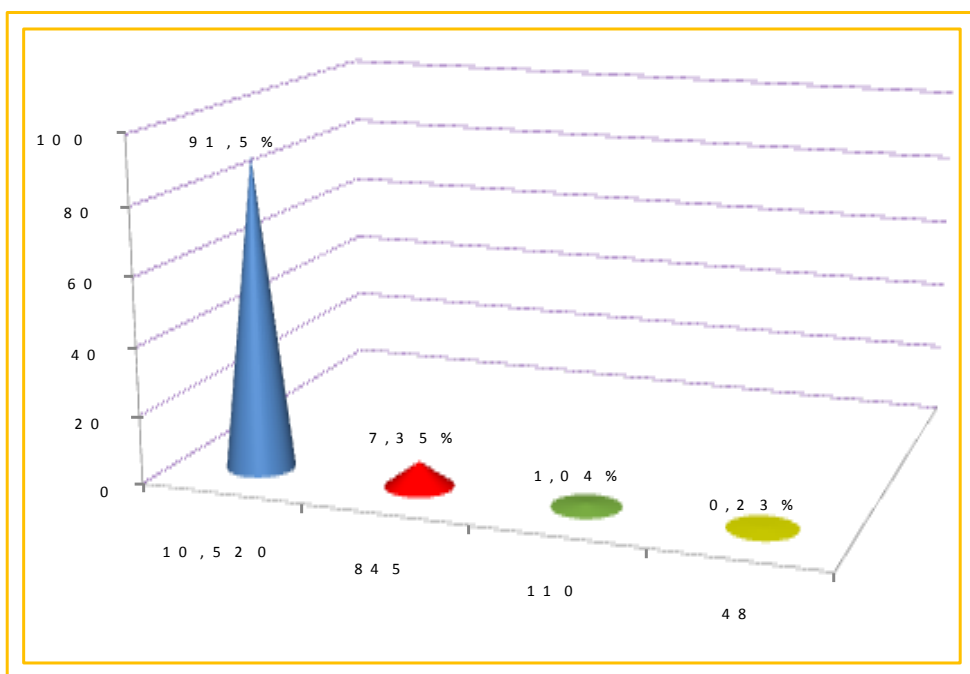
### III. RESULTADOS

La causa mas frecuente estuvo relacionada con edades mayores de 50 años 10, 520 pacientes para un 91,5% de ellos 5 520 masculinos y el resto del sexo femenino.

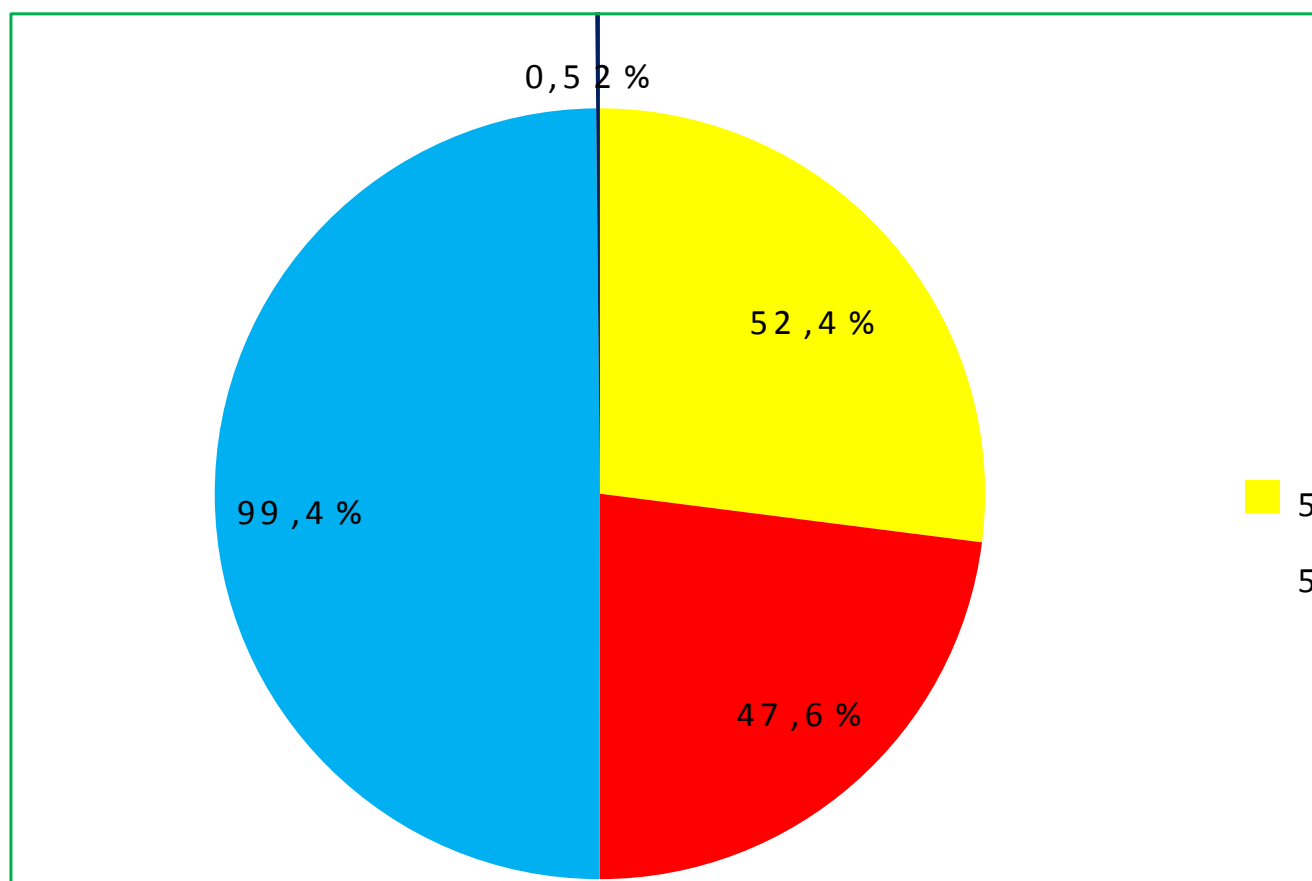
Otras causas la constituyeron el uso de ototóxicos 845 para un 7,35% antecedentes de exposición prolongadas en ambientes ruidosos, 110 pacientes para un 1,04%, otras causas 48 para un 0,23%

El 85 % de los pacientes estudiados evidenciaron bienestar personal después de la colocación de las prótesis

#### Comportamiento de la edad en la poblacion estudiada



- Hubo un ligero predominio del sexo femenino, 5 965 pacientes para un 52,4%, mientras del sexo masculino fueron 5 520 para un 47,6%
- En las consultas de seguimiento se comprobo que 11, 265 mantuvieron el uso de sus equipos para un 99,4%, mientras que 220 no continuaron usandolo para un 0,52%



Nuestro estado hace grandes esfuerzos económicos en la adquisición de estos equipos o de las prótesis cuya aceptación lo demuestra el alto número de pacientes que se beneficiaron con el uso de ellas demostrándose así el impacto social que esto lleva implícito

#### IV. CONCLUSIONES

1. La discapacidad auditiva está relacionada con edades superiores a los 50 años, con la utilización de medicamentos con efectos ototóxicos y con la exposición ocupacional a los ambientes ruidosos

2. El bienestar personal está presente e los pacientes que utilizan las protesis auditivas de manera sistemática.

## V. REFERENCIAS

- 1.Álvarez Álvarez A. Ruido y Sordera: Contribución al estudio de la hipoacusia ocupacional, 2000. Editora “GraFiCus”, Santo Domingo, Republica Dominicana.
2. Martínez Ma del Carmen. Efectos del Ruido por Exposición Laboral (Publicado en Internet, 2008)
- 3 Otárola Merino F, Otárola Zapata F, Finkelstein Kulka A: Ruido Laboral y su Impacto en Salud (Publicado en Internet, 2009)
- 4.*Keith Chiappa. Evoked Potencial in Clinical Medicine* 2<sup>a</sup> ed. Edit Raven Press Ltd Nueva York 1989